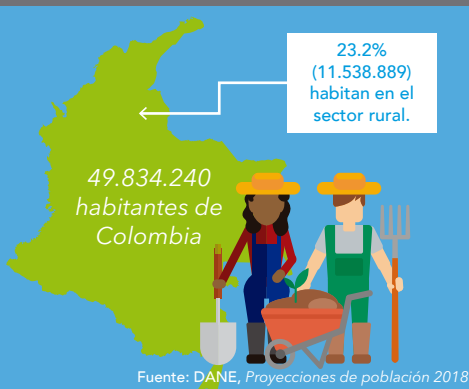


Las mujeres rurales en Colombia

En la Reforma Rural Integral se da un reconocimiento a **las mujeres como ciudadanas autónomas**, sujetos de derechos que, independientemente de su estado civil, relación familiar o comunitaria, tienen acceso **en condiciones de igualdad** con respecto a los hombres a la propiedad de la tierra y proyectos productivos, opciones de financiamiento, infraestructura, servicios técnicos y formación, entre otros; **atendiendo las condiciones sociales e institucionales** que han impedido a las mujeres acceder a activos productivos y bienes públicos y sociales. (Acuerdo final para la terminación del conflicto y la construcción de una paz estable y duradera, 2016)



Aquí algunos datos interesantes de Colombia.



ECONOMÍA DEL CUIDADO

"El trabajo doméstico y de cuidado no remunerado son las actividades que se realizan generalmente al interior del hogar y que no son retribuidas como, por ejemplo: preparar alimentos, mantenimiento del hogar, cuidar a personas enfermas o menores de edad".

Participación en actividades de trabajo doméstico y de cuidado **no remunerado**.

93% Mujeres

60.6% Hombres

16.2% Mujeres

4.3% Hombres



Aporte al PIB a través del trabajo doméstico y de cuidado no remunerado.

Cuenta Satélite de Economía del Cuidado, DANE

ENUT, 2012 - 2013

En Colombia, en promedio las mujeres rurales dedican casi **tres veces más tiempo** a las actividades del cuidado no remunerado **del hogar** que los hombres.



ENUT, 2012 - 2013

EMBARAZO EN LA ADOLESCENCIA

El porcentaje de adolescentes entre 15 y 19 años que son madres o se encuentran en embarazo.

24.8% zonas rurales

15.1% zonas urbana



16.4 años zonas rurales

17.2 años zonas urbana

ENDS, 2015

ENDS, 2015

VIOLENCIA

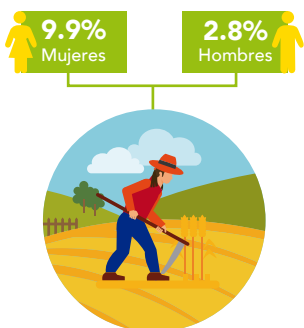
- Del total de mujeres alguna vez unidas del sector rural, el **29,2%** ha sufrido violencia física por parte de su pareja y el **27,7%** violencia económica.
- El **7%** de las mujeres alguna vez unidas del sector rural ha sido víctima de algún tipo de violencia sexual.

ENDS, 2015



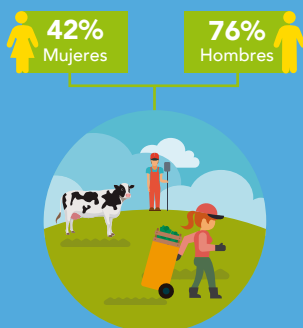
MERCADO LABORAL

Desempleo en el sector rural.



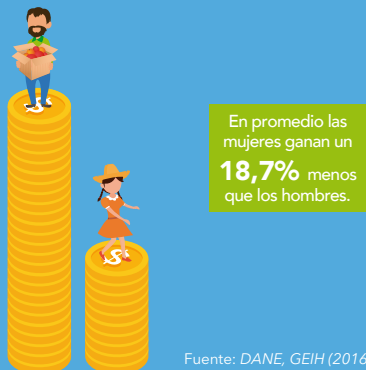
Fuente: DANE, GEIH (2017)

Tasa de participación en el mercado laboral en el sector rural.



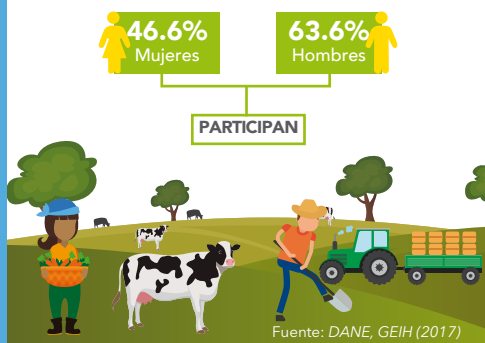
Fuente: DANE, GEIH (2017)

A nivel nacional, persisten aún importantes brechas salariales.



Fuente: DANE, GEIH (2016)

La agricultura es la actividad económica donde más participan hombres y mujeres en el sector rural.



Fuente: DANE, GEIH (2017)

En la producción agrícola: 18,7% de las mujeres recibieron asistencia técnica, mientras que el 25,5% de los hombres fueron beneficiados por este tipo de asistencia.

Fuente: DANE, Censo Nacional Agropecuario (2013)

SEXO DE LA JEFATURA DE HOGAR

En el 23% de los hogares rurales (714.636 hogares) la jefatura está a cargo de una mujer.

Fuente: DANE, GEIH (2016)



POBREZA MONETARIA

Los hogares rurales que tienen **jefatura femenina** son más pobres que aquellos que tienen a un **hombre como jefe de hogar**.



POBREZA MONETARIA EXTREMA

La pobreza extrema **afecta más a los hogares encabezados por mujeres** que a los hogares cuya jefatura es masculina



Una paz sostenible requiere el liderazgo y la representación de todas las mujeres, urbanas y rurales, en los distintos niveles de la adopción de decisiones.



Fuente: ONU Mujeres



Auspiciado por:



Con el apoyo de:



mesa de GÉNERO
de la cooperación internacional
en Colombia