

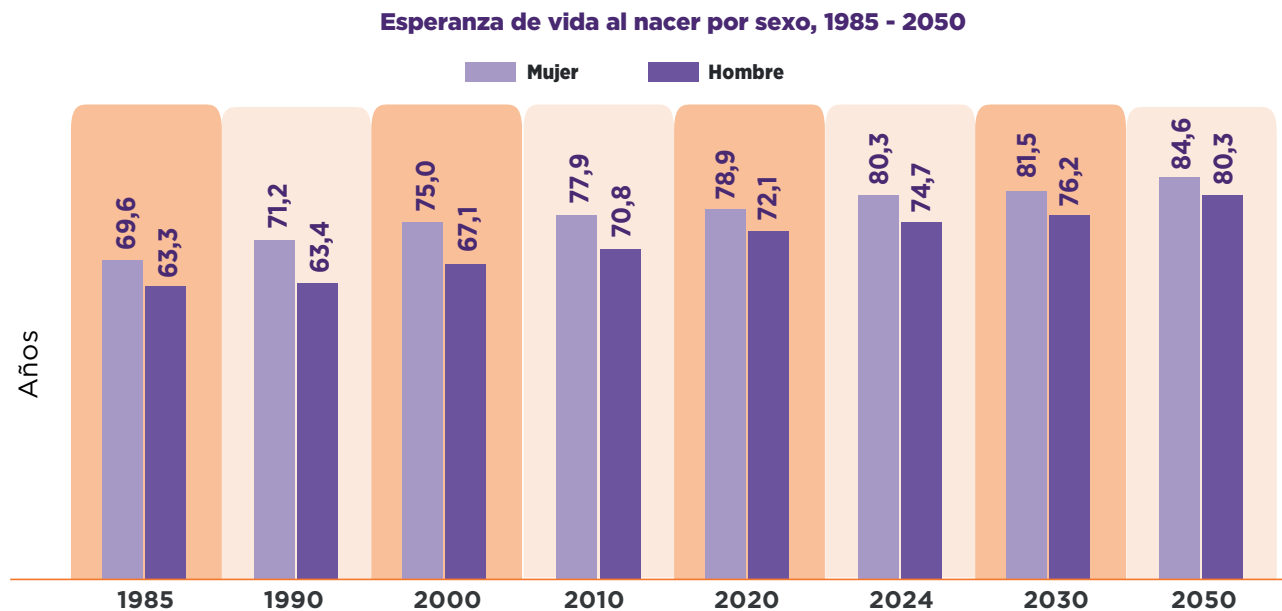
# Datos claves para el avance de los derechos de las mujeres en Colombia

# Contenido

|   | Pág |
|---|-----|
| I Principales brechas entre mujeres y hombres | 3   |
| II Catálogo de datos por tema                 | 6   |
| 1 Demografía y esperanza de vida              | 6   |
| 2 Participación económica                     | 7   |
| 3 Educación                                   | 9   |
| 4 Inclusión financiera                        | 10  |
| 5 Pobreza                                     | 10  |
| 6 Participación                               | 11  |
| 7 Salud                                       | 12  |
| 8 Mortalidad materna en Colombia (2007-2023)  | 13  |
| 9 Práctica deportiva 2023                     | 13  |
| 10 Inseguridad alimentaria 2024               | 14  |
| 11 Violencia contra la mujer 2024             | 14  |
| 12 Indicadores GEA                            | 15  |
| 13 Innovación tecnológica empresarial         | 17  |

## Principales brechas entre mujeres y hombres

- Colombia, al igual que otros países de la región, atraviesan una acelerada transición demográfica, lo que se ve reflejado en un incremento del índice de envejecimiento y dependencia. En este panorama tenemos que más de la mitad de la población son mujeres (52 %), quienes tienen una mayor esperanza de vida que los hombres (hombres: 74,7 años y mujeres: 80,3 años, para 2024), por tanto, en el curso de vida de la vejez tendremos más mujeres que hombres, con los desafíos de bienestar y de aseguramiento que esto significa.



**Fuente:** Anexo Proyecciones poblacionales del DANE 2020-2070

- En materia de cuidado no remunerado, las mujeres desde edades tempranas (79,4 % de las niñas y adolescentes de 10 a 17 años realizan TDCNR, en comparación con el 61,4 % de los niños en las mismas edades (ENUT 2021), interrumpiendo sus trayectorias educativas y el acceso al mercado laboral.
- De manera consecuente, durante el primer trimestre de 2025 la población de jóvenes entre 15 y 28 años que no estudiaba ni se encontraba ocupada fue de 2.680 miles de

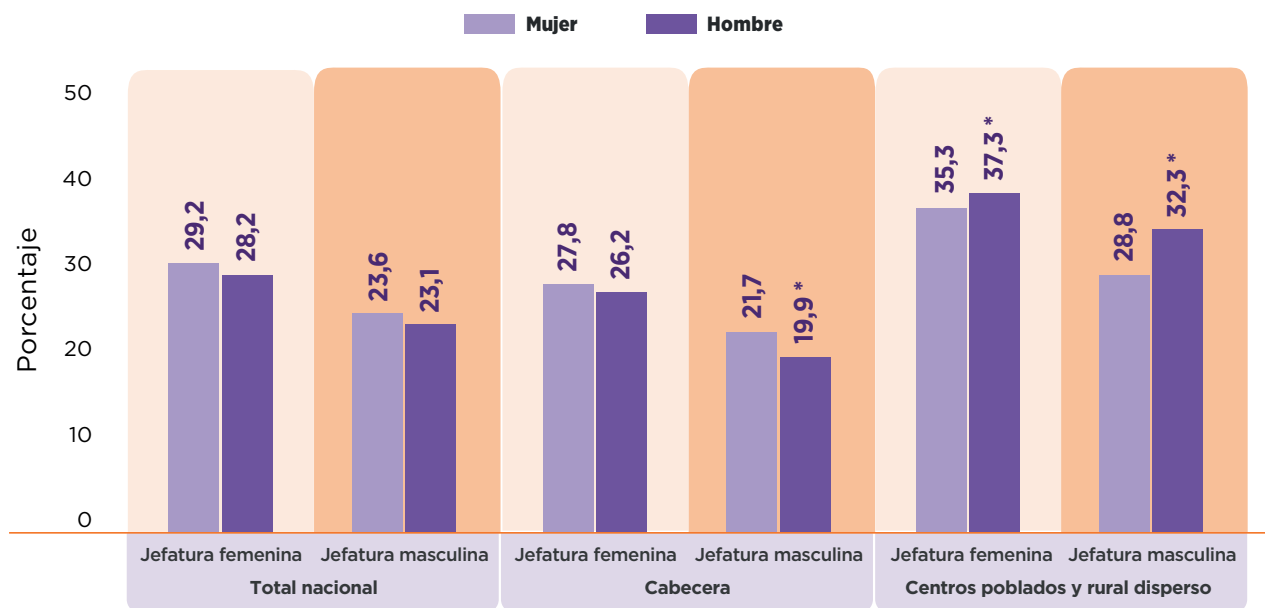
personas. Esto representó el 24,2 % de las personas en edad de trabajar para dicho rango de edad. Por sexo, esta relación para los hombres fue 8,0 % y para las mujeres fue 16,3 % (Para el total nacional en el trimestre enero - marzo de 2025 (DANE-GEIH, 2025).

- En la población joven al desagregar para mujeres y hombres, se identifica un sostenimiento de la brecha en la participación en el mercado laboral en los últimos siete (7) años. Durante el primer trimestre de 2018 la tasa de desocupación de los hombres jóvenes fue de 15 % y para las mujeres 25,6 %, con aproximadamente 10 p.p. (puntos porcentuales) de diferencia; en el mismo periodo durante el 2025 se observó que para los hombres el porcentaje fue de 13 % y en el caso de las mujeres de 22,8 %, mostrando una brecha de 9,8 pp (GEIH, 2025).
- La tasa de desocupación general en el primer trimestre de 2021 era de 20,2 % para las mujeres, 13 % para los hombres, lo que resultaba en una brecha de 7,2 pp. La situación en el mismo periodo de 2025 es 13,9 %, para mujeres, 8 % para hombres y la brecha es de 5,9 pp (Boletín prensa mercado laboral enero-marzo 2025, DANE).
- En cuanto a la educación superior, se observa que *las mujeres tienen mayores tasas de matrícula*, en pregrado hay 112 mujeres por cada 100 hombres; en posgrados hay 123 mujeres por cada 100 hombres. En indicadores de personas graduadas, la situación no es diferente, en pregrado 122 mujeres por cada 100 hombres y en posgrados 132 mujeres por cada 100 hombres (Tableros ESNIES, 2024), resultados que no se refleja en mayor acceso al mercado laboral como se observa en la tasa de desocupación.
- En programas académicos que se agrupan en tres grandes áreas: 1) Ciencias Naturales, Matemáticas y Estadística, 2) Ingeniería, Industria y Construcción, 3) Tecnologías de la Información y la Comunicación (TIC); que corresponden al segmento STEM, se observa que la brecha entre mujeres y hombres en la matrícula desde 2015 permanece constante: mujeres 32 % hombres 68 % (Tableros ESNIES, 2024).
- Cuando las mujeres están empleadas tampoco es un sinónimo de paridad o de acceso a igualdad de oportunidades, al revisar la posición ocupacional, la proporción de mujeres

en cargos de patrón o de empleador es del 30 %, mientras que la de los hombres es del 70 %, de manera contraria ocurre en el cargo de empleado doméstico, que las mujeres representan aproximadamente el 100 %.

- De manera consecuente, considerando una mayor carga de actividades de cuidado no remunerado, así como la baja y la precaria participación en el mercado laboral, se tienen una sobre representación de hogares con liderazgo femenino en condiciones de pobreza, con una brecha entre hombres y mujeres persistente. Para 2022 la brecha era de 8 p.p. y en 2023 esta se calculó en 8,2 p.p.
- Ahora bien, al revisar en particular los valores de este indicador por grupos de autorreconocimiento étnico, las diferencias con el indicador nacional también son importantes. La proporción de hogares en pobreza monetaria para población indígena en 2023 fue de 58,4 %, para población NARP fue de 43,2 %, mientras que el indicador nacional para ese año fue de 33 %.
- En particular, se observa que es mayor la incidencia de pobreza y de pobreza extrema en las mujeres que son víctima del conflicto armado en comparación a los hombres. Comparando los años 2022 y 2023 se observa que la incidencia fue de 4,1 p.p. en pobreza y en pobreza extrema de 3,9. Para el caso de los hombres la incidencia fue de 4 p.p. en pobreza y de 3,6 p.p. en pobreza extrema.
- **En relación con el Índice de Pobreza Multidimensional (IPM).** En 2019 el IPM para hogares liderados por mujeres fue de 18,9 % con una brecha de 2.3 p.p. con los hombres; en 2024 el porcentaje de hogares con jefatura femenina en pobreza multidimensional fue 12,9 % mientras que en los liderados por hombres 10,4 %, alcanzando una brecha de 2.5 p.p.
- En línea con los temas de pobreza y los desafíos que enfrentan los hogares. La medición de Inseguridad alimentaria en los hogares con la escala FIES en la Encuesta de Calidad de Vida, muestra que el porcentaje de hogares con jefatura femenina con inseguridad alimentaria en 2024 fue 28,2 % mientras que los de jefatura masculina fue de 23,1 %.

### Prevalencia de inseguridad alimentaria moderada o grave, según características del jefe/a del hogar (%)

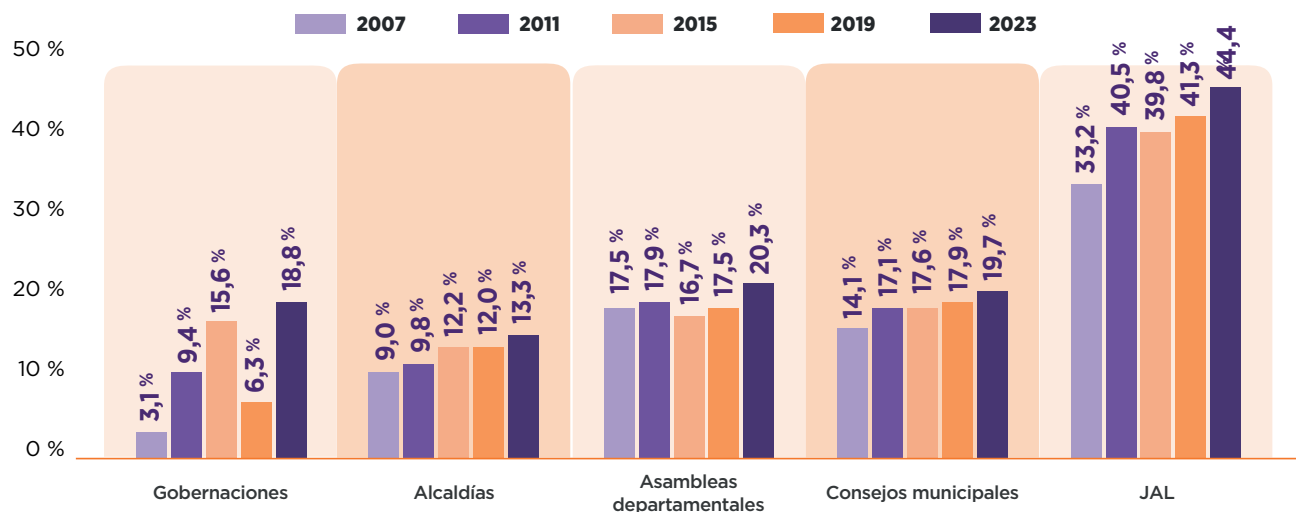


**Nota:** Los porcentajes con \* representan variaciones estadísticamente significativas al 95%

**Fuente:** DANE, ECV.

- En 2020 el 39,1 % de las mujeres de 15 años o más que no estaban estudiando, no percibían ingresos propios; mientras que este porcentaje fue de 16,7 %, para los hombres, es decir, una diferencia de 22,4 puntos porcentuales. En 2023, el 30,4 % de las mujeres mayores de 15 años no tenían ingresos propios, mientras que solo el 11,7 % de los hombres estaban en esta misma situación.
- Al revisar los casos de violencia contra las mujeres, los reportes del sector salud a través de la notificación al Sivigila de los casos atendidos, muestra que entre 2018 (87.669 para una tasa de 355,3 por cada 100.000 mujeres) y 2023 (122.846 para una tasa de 459,6 por cada 100.000 mujeres) la tasa incrementa.
- En cuanto a los homicidios, considerando que todos los casos de muerte por causa externa son estudiados por el INMLCF, según sus reportes la cantidad de homicidios de mujeres en los últimos cinco años oscila alrededor de mil (1.000) casos por año.

### Evolución de la participación política de las mujeres en los cargos de elección territorial. Elecciones territoriales 2007, 2011, 2015, 2019 y 2023.



Fuente: Elaboración RNEC, CNE Y ONU Mujeres con datos RNEC 2024.

- Sin embargo, existen percepciones de mujeres y hombres sobre temas como liderazgo político, autonomía, igualdad salarial, roles familiares y representación mediática; que acentúan las normas sociales y los estereotipos influyen en el avance de los compromisos hacia la igualdad. Tal como lo reporta el estudio global *Levers of Change: Gender Equality Attitudes Study 2022*, las mujeres –especialmente las más jóvenes– reportan menores niveles de autonomía en decisiones fundamentales como el manejo de sus finanzas (43 %) o la elección de pareja (51 %).

La percepción de que los hombres tienen mayor control sobre sus vidas, sus finanzas y sus decisiones, es generalizada tanto entre mujeres como entre hombres.

Adicionalmente, un 44 % de las mujeres y un 48 % de los hombres cree que cuando una madre trabaja, los hijos sufren, mientras que solo el 30 % opina lo mismo sobre los padres. Además, uno (1) de cada tres (3) personas encuestadas considera que las mujeres deberían trabajar menos y dedicar más tiempo al cuidado de la familia.

- Este informe también identifica preocupantes niveles de tolerancia hacia la violencia: cerca del 20 % de los hombres y el 10 % de las mujeres no están de acuerdo con que una mujer tenga derecho a negarse a tener relaciones sexuales con su pareja. Entre jóvenes de 16 a 19 años, el 15 % de las mujeres y el 12 % de los hombres considera aceptable golpear a la pareja en ciertas circunstancias, lo que subraya la necesidad de intervenir con urgencia desde la educación en valores de respeto, consentimiento y no violencia.



## Catálogo de datos por tema

1

### Demografía y esperanza de vida

#### Índice de feminidad poblacional 2024

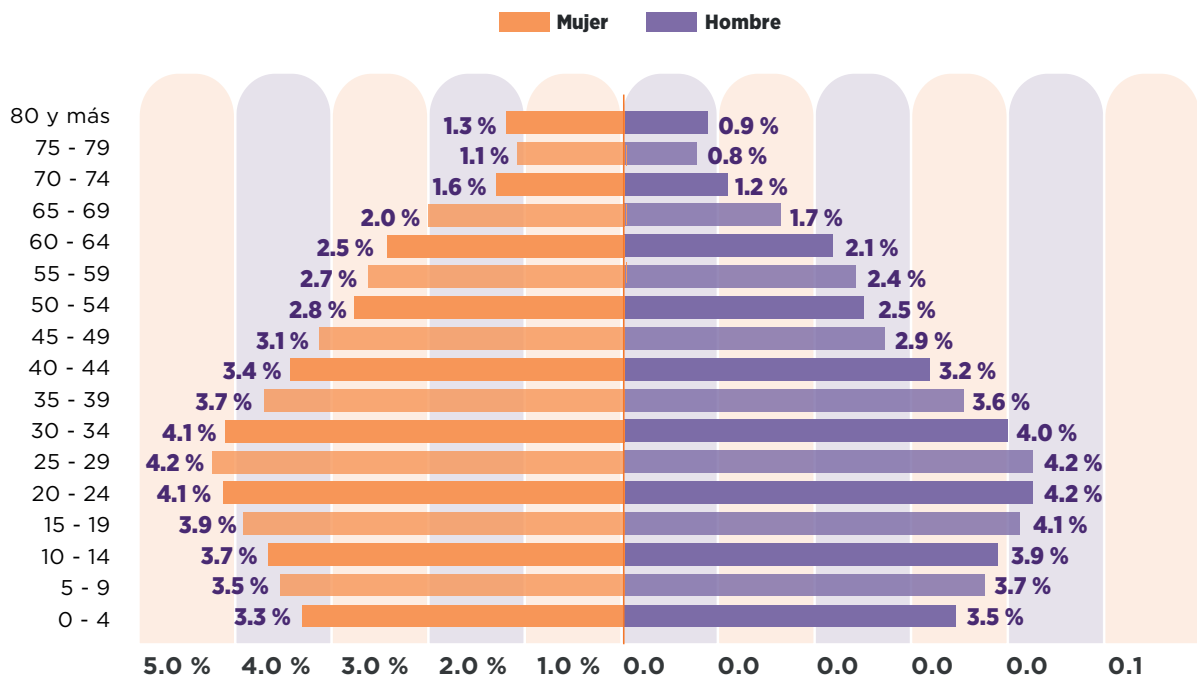
- Índice de feminidad Nacional: 105 mujeres por cada 100 hombres.
- Índice de feminidad en zonas urbanas: 109 mujeres por cada 100 hombres.
- Índice de feminidad en zonas rurales: 93 mujeres por cada 100 hombres.

#### Esperanza de vida al nacer 2024

- Esperanza de vida al nacer nacional: 77,4 años.
- Fecha estimada para que Colombia sea una población envejecida: 2032.

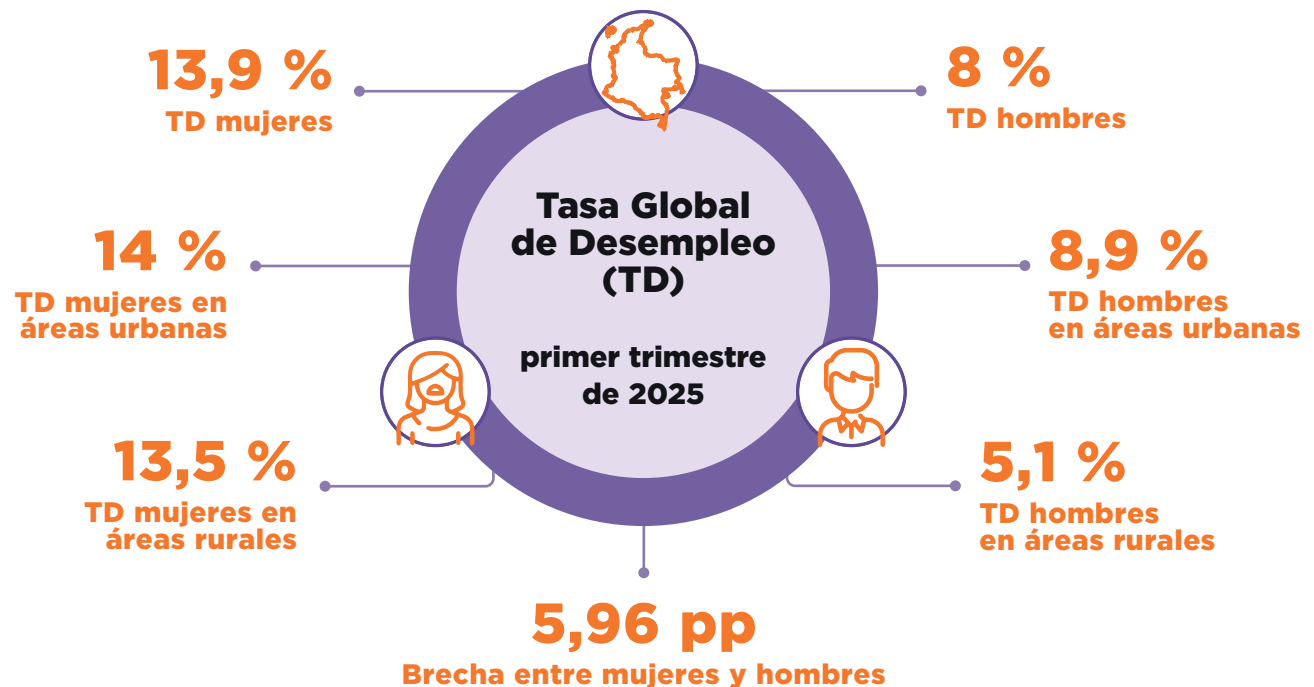
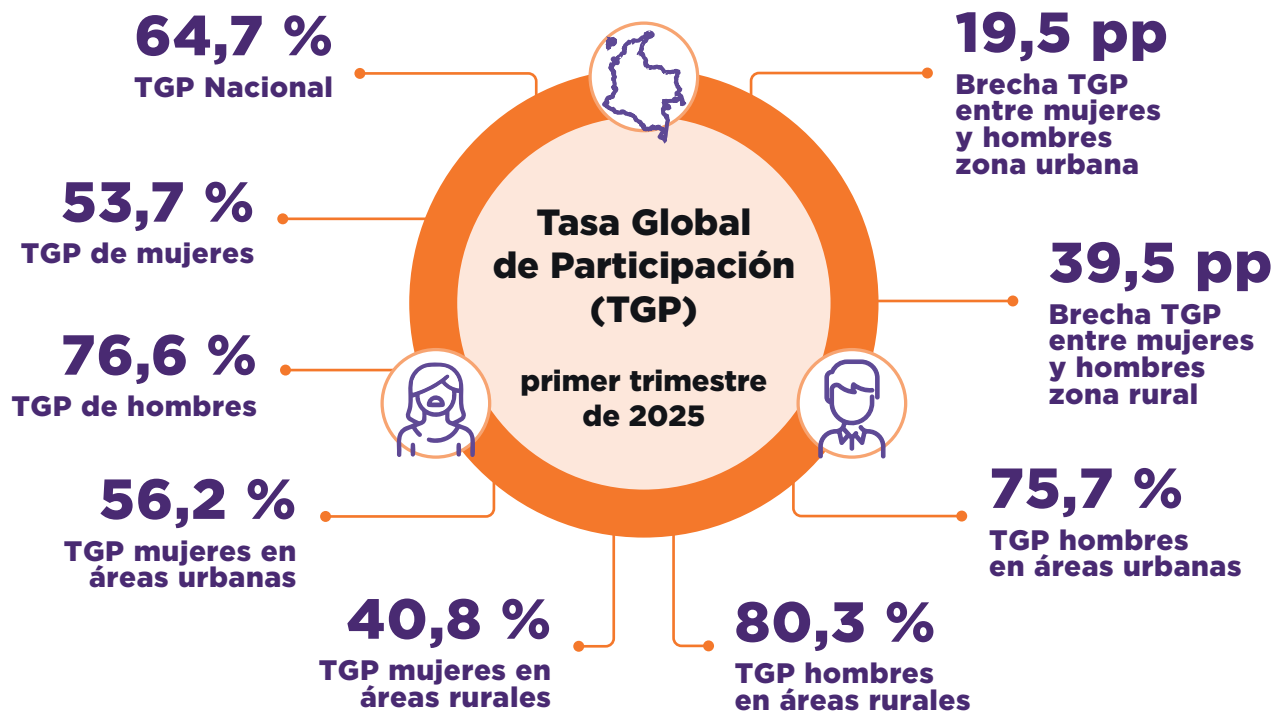
Fuente: DANE

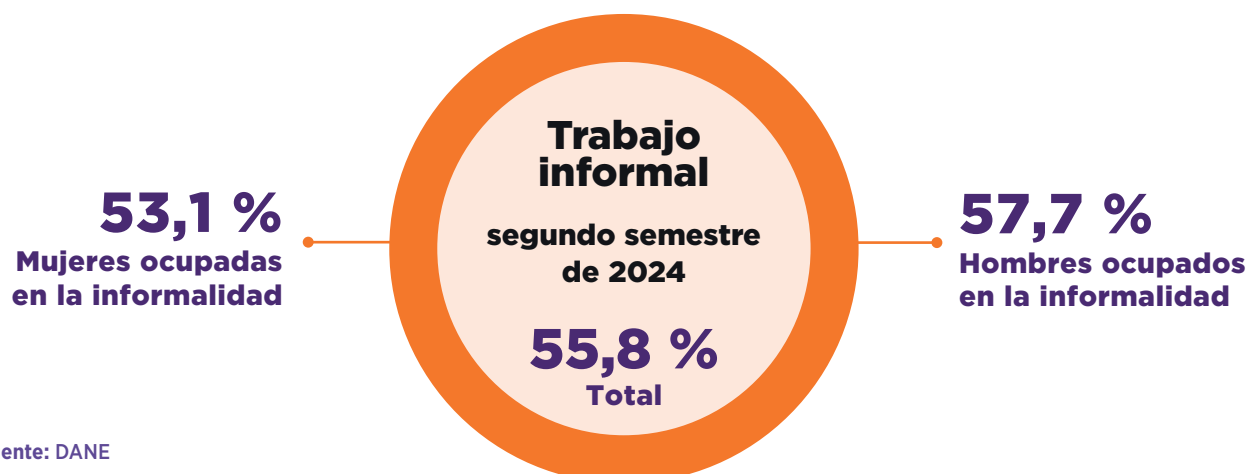
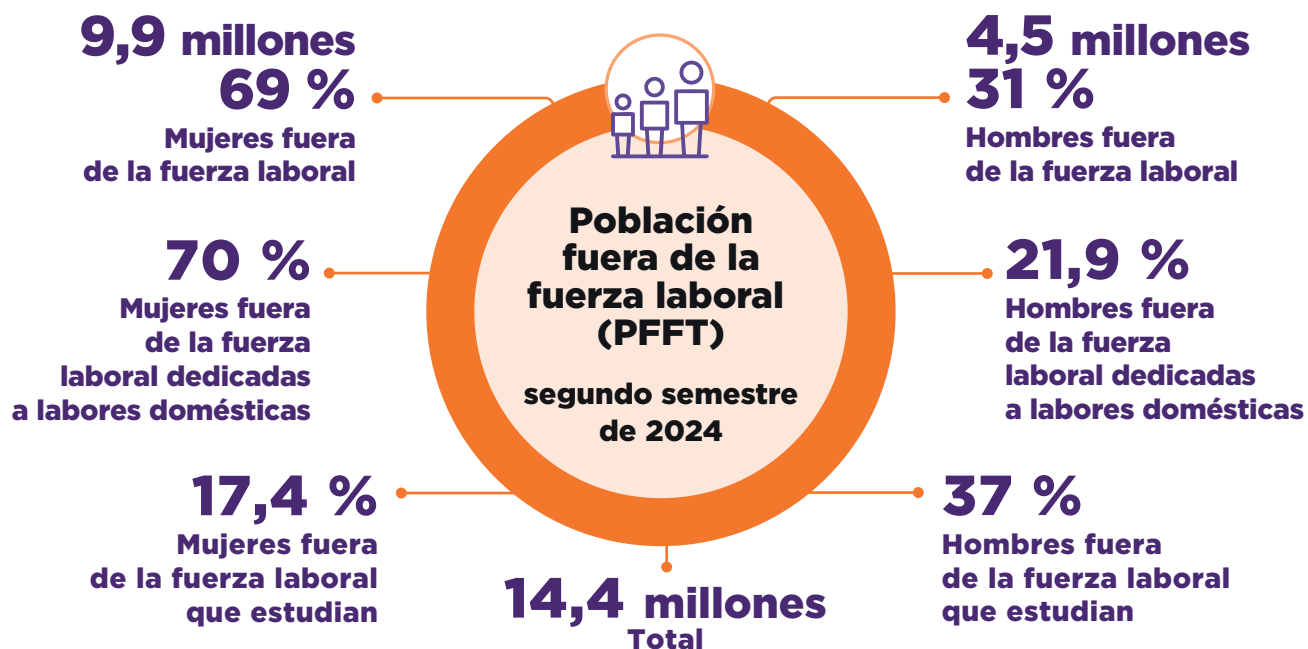
Pirámide Poblacional 2026



Fuente: DANE

## 2 Participación económica





## 3 Educación

### Matrícula



**2,35 millones**  
de estudiantes matriculados  
en pregrado 2024

**1,24 millones**  
mujeres en pregrado  
(112 mujeres por cada  
100 hombres)

**55 % mujeres**  
Matrículas en posgrados  
(123 mujeres por cada  
100 hombres)

**237.428 mujeres**  
**500.822 hombres**  
STEM pregrado  
(210 hombres por cada  
100 mujeres)

### Grados



**411.136**  
Estudiantes graduados  
en pregrado 2024

**225.703**  
mujeres  
(122 mujeres por cada  
100 hombres)

**57 % mujeres**  
Grados en posgrados  
(132 mujeres por cada  
100 hombres)

Fuente:  
SNIES (Tableros de  
información.  
Matriculados 2024)

### TGP según nivel educativo (mujeres) 2023

**74,5 %**  
Técnica profesional y tecnológica

**79,4 %** Universitaria

**86,2 %** Posgrado

### TGP hombres y mujeres sin escolaridad 2023

**69,2 %** Hombres

**30,5 %** Mujeres

(ellos tienen el doble de probabilidad  
de acceder a empleo sin estudios).

Fuente: DANE (Gran Encuesta  
Integrada de Hogares)

## 4 Inclusión financiera



Fuente: Banca de las Oportunidades y la Superintendencia Financiera de Colombia (Reporte inclusión financiera)

## 5 Pobreza

**Índice de  
Feminidad  
de la Pobreza  
(2023)**

**121 mujeres**  
en pobreza por cada 100 hombres  
Nacional

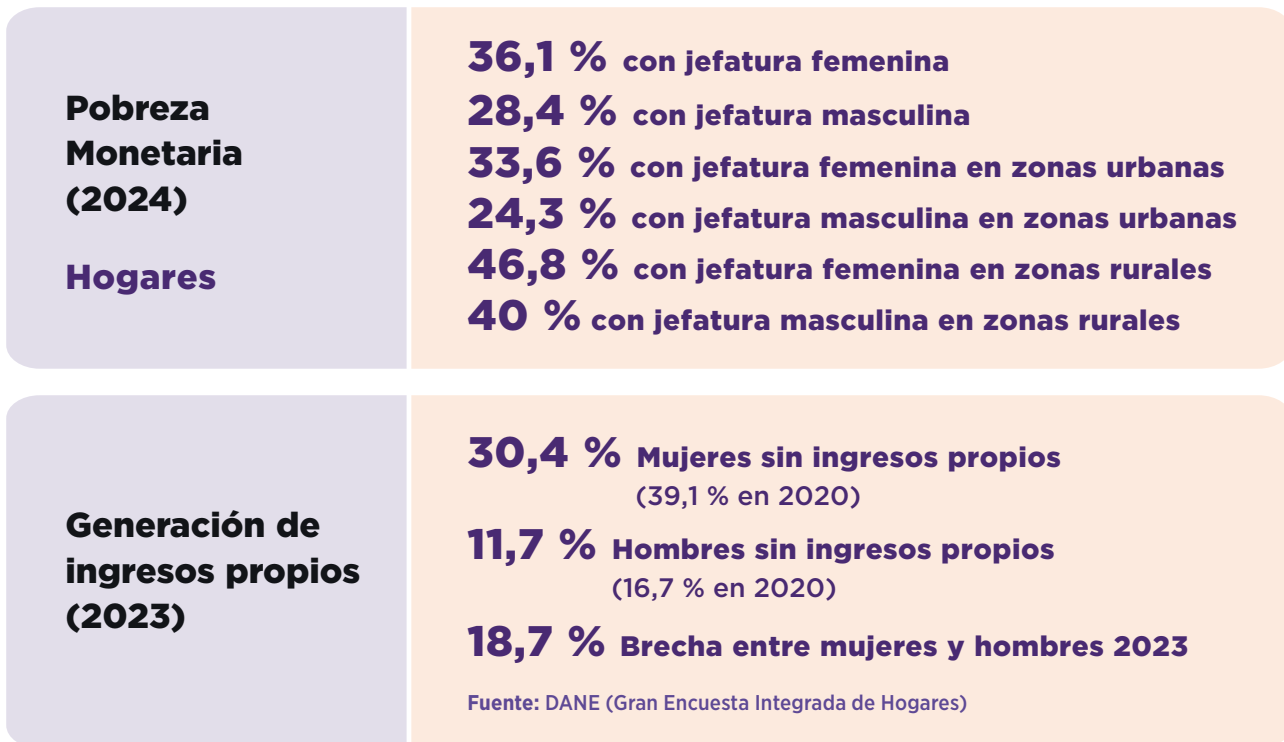
Fuente: DANE (Gran Encuesta Integrada de Hogares)

**Pobreza  
Multidimensional  
(2024)**

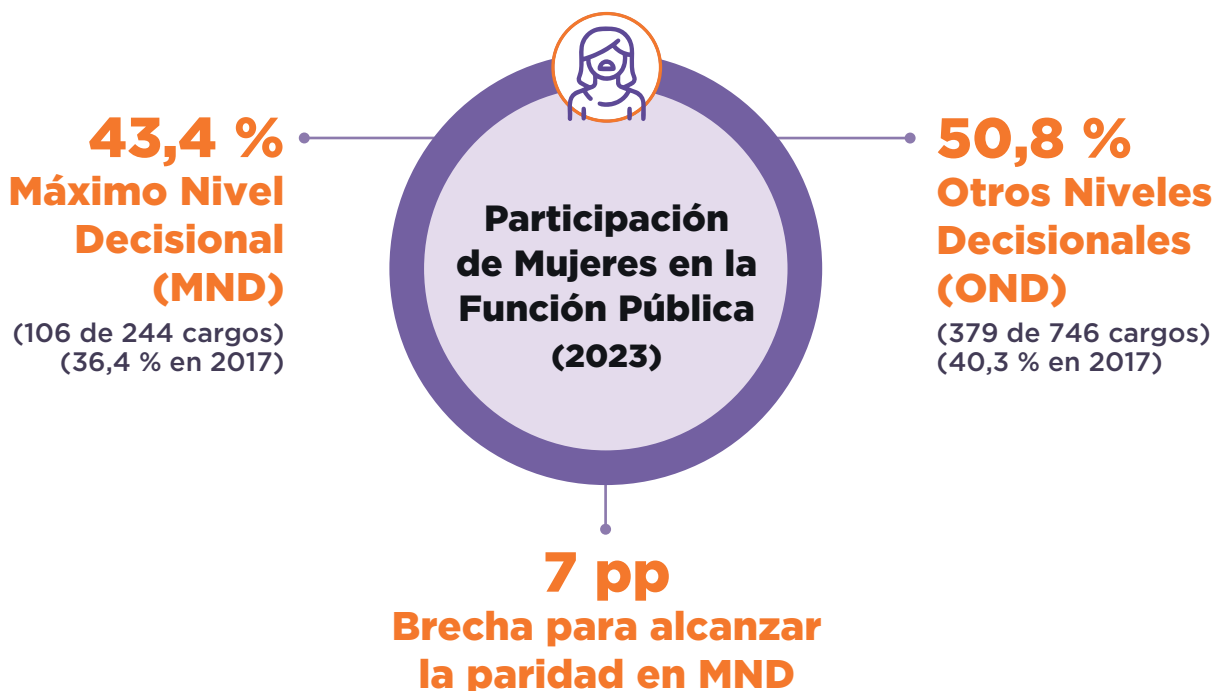
**Hogares**

**12,9 %** con jefatura femenina  
**10,4 %** con jefatura masculina  
**9,9 %** con jefatura femenina en zonas urbanas  
**5,8 %** con jefatura masculina en zonas urbanas  
**25,9 %** con jefatura femenina en zonas rurales  
**23,4 %** con jefatura masculina en zonas rurales

Fuente: DANE (Encuesta de Calidad de Vida)



## 6 Participación



## 7 Salud

Autopercepción de la Salud (ECV 2023) “La autopercepción de la salud es un concepto individual y subjetivo que permite a las personas evaluar su bienestar general, tanto físico como emocional, de manera sencilla”.

### Valoración del estado de salud según su percepción

**13,9 %**  
Mujeres 29-59 años  
que valoran como muy  
bueno su estado de salud



**7,3 %**  
Mujeres 60+ años  
que valoran como muy  
bueno su estado de salud

**17,6 %**  
Hombres 29-59 años  
que valoran como muy  
bueno su estado de salud



**8,4 %**  
Hombres 60+ años  
que valoran como muy  
bueno su estado de salud

**Adolescentes  
(15-19 años)  
que han estado  
embarazadas**



Más de  
**20 %**  
Rural

Menos de  
**10 %**  
Urbano

**Jóvenes  
(20-24 años)  
con al menos  
un embarazo**



**86,4 %**  
Rural

**62,9 %**  
Urbano

Fuente: DANE (Encuesta de Calidad de Vida)

**Nacimientos de  
madres niñas y  
jóvenes  
(10 a 19 años)  
en 2023**



**16 %** total de nacimientos  
**15,9 %** en zonas urbanas  
**22,6 %** en centros poblados  
**24,3 %** en zonas rurales dispersas

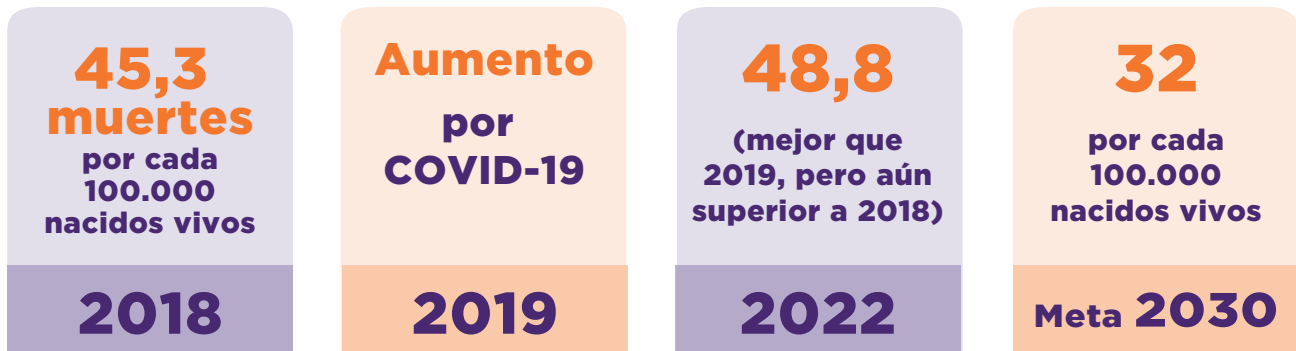
**Nacimientos de niñas y adolescentes de 10 a 14 años a nivel nacional**

**0,7 %**  
del total de nacimientos

De los 3.821 nacimientos  
**97 %** en zona urbana  
**3 %** en zona rural

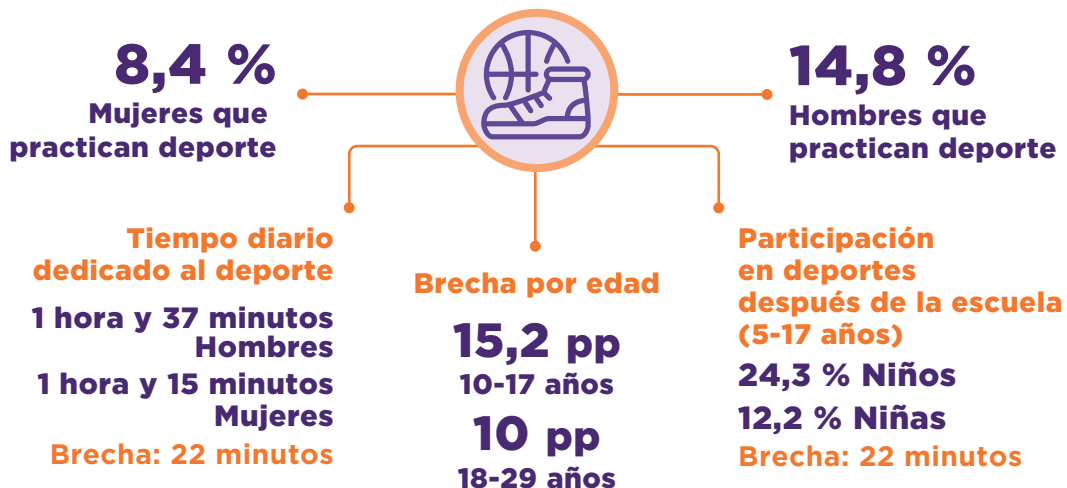
Fuente: DANE (Estadísticas Vitales)

## 8 Mortalidad materna en Colombia (2007-2023)



Fuente: DANE (Estadísticas Vitales)

## 9 Práctica deportiva 2023



Fuente: DANE (Encuesta de Calidad de Vida)

## 10 Inseguridad Alimentaria 2024



Fuente: DANE (Encuesta de Calidad de Vida)

## 11 Violencia contra la mujer 2024

**Homicidios 2024**



**13.917**  
Total homicidios

**1.017**  
Homicidios a mujeres

**Lesiones no fatales de causa externa 2024**

Fuente: INMLCF (Reporte Lesiones no fatales de causa externa en Colombia (enero a diciembre) 2024, preliminares (p\*))

**19.341** Lesiones no fatales a mujeres por delitos sexuales  
(Total 22.106)

**47 %** Lesiones no fatales a mujeres adolescentes (9.115 de 19.341) (12 y 17 años) por delitos sexuales

**75 %** Lesiones no fatales a mujeres por delitos sexuales en la vivienda (14.558 de 19.341)

**35.063** Lesiones no fatales a mujeres por violencia de pareja  
(Total 40.778)

**Casos de violencia  
basada en género  
octubre 2024**

**138.239**  
Total de casos  
de violencia  
basada en género

**1.017**  
Casos de violencia  
basada en género  
contra mujeres 2024

Fuente: Sivige (INS)

**Feminicidios**

**2.285**  
casos entre 2020  
y 2023 (Fiscalía)

**893**  
casos para 2024,  
y 623 hasta octubre de 2025  
(Observatorio Feminicidio)

## 12 Indicadores GEA

### Percepciones sobre igualdad entre mujeres y hombres

- Facilidad para obtener educación de calidad: **Mujeres: 38.3 % Hombres: 42.6 %**
- Facilidad para ser contratados como trabajadores calificados: **Mujeres: 25.2 % Hombres: 42.8 %**
- Facilidad para postularse a cargos públicos: **Mujeres: 19.2 % Hombres: 47.1%**
- Facilidad para comprar propiedad a su nombre: **Mujeres: 43.5 % Hombres: 58.4 %**
- Control sobre decisiones de matrimonio: **Mujeres: 56.0 % Hombres: 61.8 %**
- Control sobre sus vidas: **Mujeres: 52.5 % Hombres: 68.2 %**
- Control sobre sus finanzas personales: **Mujeres: 53.0 % Hombres: 70.3 %**

### Percepciones sobre servicios básicos

- Calidad de atención médica básica: **Mujeres: 33.5 % (pobre/insegura), 42.3 % (adecuada) Hombres: 30.1% (pobre/insegura), 44.9 % (adecuada)**
- Calidad de servicios de planificación familiar: **Pobre/Insegura: 23.7 % Adecuada: 45.8 %**

- Calidad de servicios de planificación familiar: **Pobre/Insegura: 23.7 %**  
**Adecuada: 45.8 %**
- Seguridad de las mujeres en el hogar: **Pobre/Insegura: 26.7 %** **Adecuada: 43.3 %**
- Seguridad de las mujeres en espacios públicos: **Pobre/Insegura: 42.7 %**  
**Adecuada: 36.6 %**

### Actitudes hacia roles de mujeres y hombres

- Importancia de acceso a planificación familiar: **90.5 %**
- Impacto de madres trabajadoras en los hijos: **45.8 %**
- Impacto de padres trabajadores en los hijos: **32.0 %**
- Hombres deben ganar más que mujeres por el mismo trabajo: **13.6 %**
- Mujeres no deben ganar más que sus esposos: **10.7 %**
- Mujeres deben ser libres de rechazar relaciones sexuales con su pareja: **86.7 %**
- Circunstancias aceptables para golpear a la pareja: **9.4 %**
- Mujeres llaman la atención por cómo se visten: **53.0 %**
- Es apropiado discutir la apariencia de una colega en el trabajo: **16.8 %**
- Es esencial tratar a mujeres como iguales a los hombres: **83.4 %**

### Futuro ideal para el país

- Más oportunidades para mujeres en negocios: **94.6 %**
- Más oportunidades para mujeres en política: **92.6 %**
- Más acceso a educación superior para mujeres: **94.3 %**
- Más respeto por los derechos de las mujeres: **93.7 %**
- Atención primaria de salud más asequible para mujeres: **90.1 %**
- Igualdad salarial por trabajo igual: **93.3 %**

## Roles y prioridades sociales

- Es más importante que un niño acceda a educación universitaria que una niña: **13.3 %**
- El trabajo del hombre es ganar dinero; el de la mujer cuidar la casa y la familia: **16.1%**
- Las mujeres deben trabajar menos y dedicar más tiempo a la familia: **32.6 %**
- Es natural que los hombres ganen más que las mujeres: **17.1%**
- Las mujeres deben ser libres de elegir si casarse, cuándo y con quién: **89.5 %**
- Cuando hay escasez de empleo, los hombres tienen más derecho a un trabajo: **13.6 %**
- En tiempos de escasez de alimentos, los hombres tienen prioridad: **11.9%**
- Los hombres son mejores ejecutivos de negocios que las mujeres: **15.2%**
- Los trabajos de servicio son más adecuados para mujeres: **22.3 %**
- Los hombres son mejores líderes políticos que las mujeres: **16.4 %**
- Tener un empleo remunerado es la mejor forma de independencia para una mujer: **71.3 %**

## 13

## Innovación tecnológica empresarial

Según la Encuesta de Desarrollo e Innovación Tecnológica Sectores de Servicios y comercio - EDITS (2020-2021), en cuanto al sexo de la persona que gerencia la empresa, la totalidad de los subsectores registran una mayor proporción de hombres. Destaca el subsector de salud humana donde el 57,8 % de las empresas son gerenciadas por hombres y el 42,2 % restante son gerenciadas por mujeres.

Fuente: DANE



### Minería

Para el sector de minería industrial las mujeres representan 8,8 % de los empleos directos. En la minería de subsistencia o pequeña minería en contextos locales, son las mujeres quienes representan más del 70 % de la comunidad minera.

Fuente: ANM

Para 2024, en la rama de actividad económica “Explotación de minas y canteras”, se encuentran ocupadas 56.000 mujeres, mientras que en este mismo periodo se ocuparon 249.000 hombres. Por cada 5 hombres empleadas en el sector, hay una mujer.

Fuente: DANE



### **Transporte**

Para 2024, en la rama de actividad económica “Transporte y almacenamiento”, se encuentran ocupadas 164.000 mujeres, mientras que en este mismo periodo se ocuparon 1.616.000 hombres. Por cada 10 hombres empleadas en el sector, hay una mujer.

Fuente: DANE